

“La alfabetización emocional: el gran desafío de las personas con síndrome de Down en la sociedad actual”

Patricia Vidal psicóloga

Fabiana Sevilla fonoaudióloga

2023

contactocreerparaincluir@gmail.com



CREER PARA INCLUIR



Patricia Carolina Vidal Rojo

Psicóloga. Magíster Estrategias en Salud Mental Infantil, Diplomada en Educación Inclusiva y Discapacidad: diseño de estrategias para la intervención. Máster en Trastornos de la Salud Mental y del Comportamiento en Personas con DI y/o del Desarrollo. Formación en Centro de Referencia de Buenas Prácticas en Síndrome de Down; Planificación Centrada en la persona, Modelos de comprensión de la discapacidad, Dimensiones de Calidad de vida y Autonomía. DIPAP Centro de Estudio sobre Discapacidad y Promoción de la Autonomía personal, Dependiente de la Universidad de Murcia, España.

17 años de experiencia, apoyando psicológicamente personas con discapacidad cognitiva, sus padres y familiares. Actualmente lidera el Área de familia en Fundación Cpued, siendo parte del Equipo de Gestión. Forma parte del equipo de Creer para Incluir.

Ha expuesto en congresos en Chile y América Latina sobre Vida independiente y buenas prácticas, participó en la publicación de “Vida Independiente un Reto posible”. Formó parte de los expositores de NDSC 2022.



Fabiana Sevilla Godoy

Fonoaudióloga. Magister Desarrollo Cognitivo. Especialización Evaluación Dinámica estándar y básica y PEI 1 y básico de la propuesta Dr. Reuven Feuerstein. Instructora Baby Signs[®]. Diplomada en Neuropsicología Infantil. Coordinadora de juego. Fundación LEKOTEK. Certificada en Test de Bayley. Fundadora y Directora de “Creer para Incluir”: asesoría, capacitación, investigación, evaluación y acompañamiento a personas con síndrome de Down y sus familias. Diplomada Desarrollo socio-emocional en primera infancia. PARENT.

30 años de experiencia, trabajando con personas con síndrome de Down a la largo del ciclo vital y acompañando a sus familias. Formando parte de equipos de salud, educativos y profesionales.

Ha participado en investigaciones a nivel nacional e internacional. Docente universitaria en diplomados nacionales e internacionales. Ha participado como editora y coautora en proyectos editoriales y educativos; y expuesto en congresos nacionales e internacionales (NDSC- USA 2016, 2017, 2022).

Objetivos



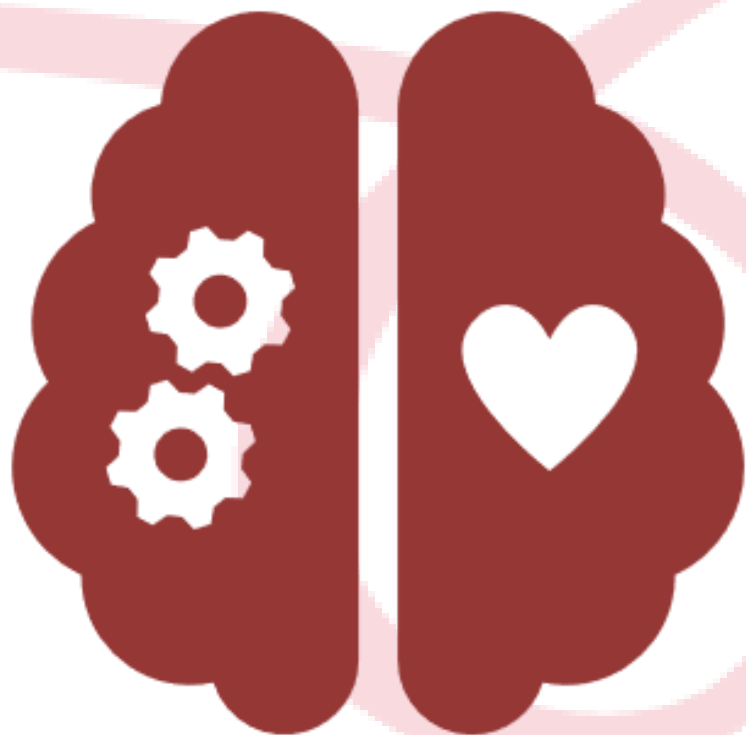
Conocer y comprender las características del mundo emocional de las personas con síndrome de Down en las diferentes etapas del desarrollo.



Conocer y comprender las características cognitivas, comunicativas y lingüísticas que impactan en el desarrollo emocional de las personas con síndrome de Down.



Generar y compartir estrategias de control y gestión emocional con las familias y profesionales, para empoderar a las personas con síndrome de Down en competencias emocionales que le permitirán alcanzar una inclusión social plena.



Emociones

CREED PARA INCLUIR

Las emociones

Anatómicamente, la sede de las emociones en el cerebro humano se encuentra en sus estructuras más internas y primitivas: el tallo encefálico, el sistema límbico, el hipocampo y la amígdala (Schwartz, 1987).

En el transcurso de la evolución, el neocórtex, el cerebro pensante, la región cerebral encargada de la planificación, surgió mucho más tarde y permitió al ser humano reflexionar sobre sus propias emociones y alcanzar cierto dominio sobre ellas. (Flores, Garvía y Fernández-Olaria; 2015)



Características
de las
emociones

Son estados del sujeto.

Son disposiciones para la acción.

Son personales e intransferibles.

Son contagiosas y se transmiten.

Función de las emociones

Vincularse con otros y consigo mismo

Lazo afectivo.

Sentimientos que nos "ata" a algo o alguien.

Jerarquizar la realidad

Según nuestras preferencias y contratransferencias.

Es personal y absolutamente subjetiva.

Expresar las propias vivencias.

Se pueden manifestar de manera introperceptiva o extraperceptiva.

Esta función ofrece la capacidad de simular emociones.



Tienen una vida emocional tan rica como las demás personas.



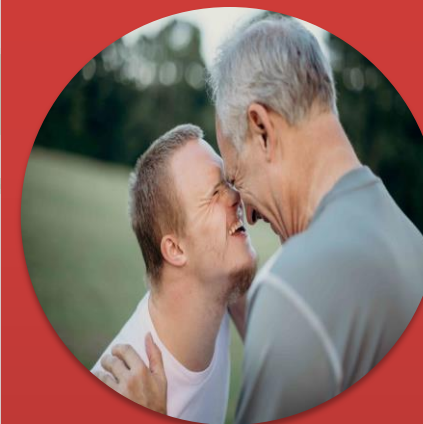
Mayor espontaneidad emocional.



La dificultad para la comunicación lingüística puede limitar la expresión de las propias emociones.

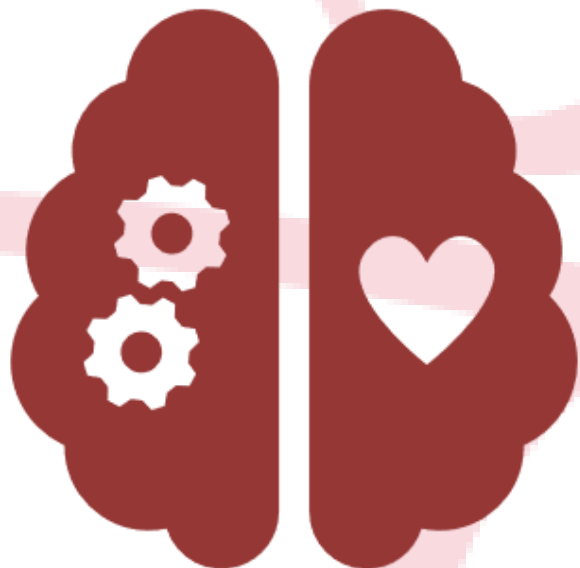


Mayor intensidad en la vivencia emocional.



Poseen una especial capacidad para captar el “ambiente afectivo”.

EMOCIONALIDAD EN LAS PERSONAS CON SÍNDROME DE DOWN

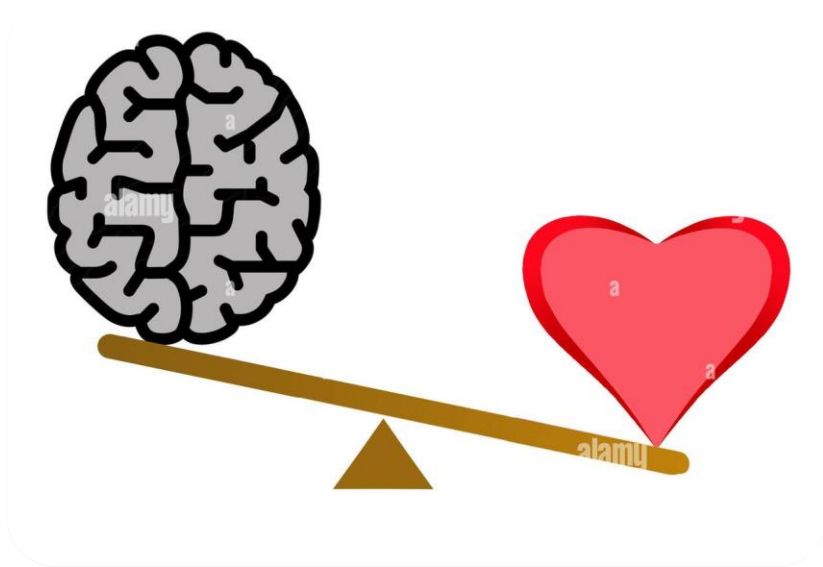


Educación emocional

“Lo ideal sería tener el corazón en la cabeza y el cerebro en el pecho. Así pensaríamos con amor y amaríamos con sabiduría”.

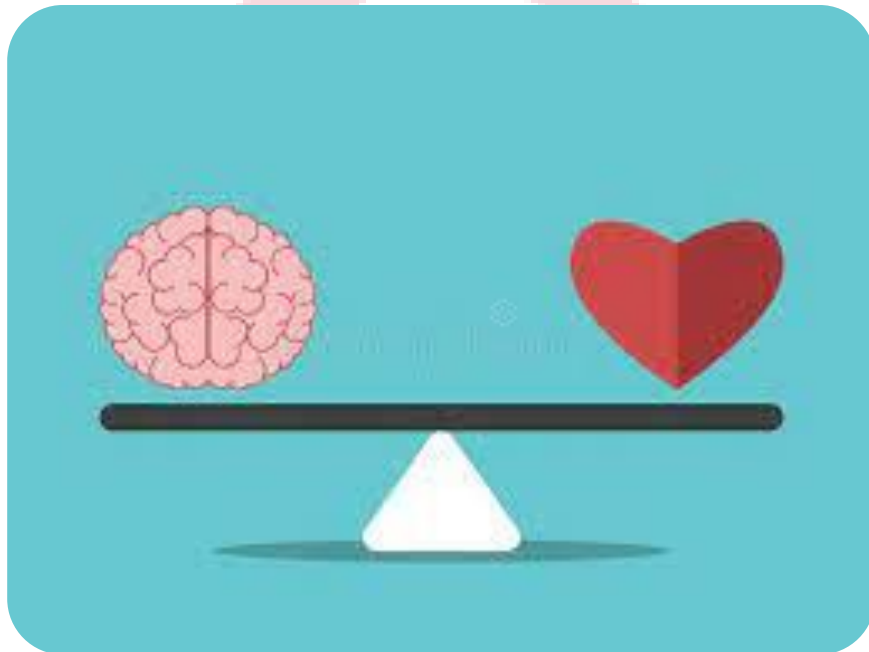
(Mafalda)

Educación emocional



**Sobrevaloración de la
intelectualidad**
Las personas con síndrome
de Down tienen
limitaciones intelectivas y
funcionales = esfuerzo en
adquirir determinados
logros y objetivos =
desgaste emocional/estrés.
(Flores, 2022)

Educación emocional



Educación integral

Educar en las emociones está dirigido a la prevención de los problemas emocionales antes de que surjan.

La educación emocional es una forma de prevención, por medio de la cual se adquieren competencias y habilidades que pueden ser aplicadas a una amplia multiplicidad de contextos y circunstancias vitales. Pretende minimizar la vulnerabilidad de la persona ante determinadas disfunciones (estrés, depresión, impulsividad, pasividad, agresividad, etc.) o prevenir su aparición. (Ruiz, 2016)



Porque mitigan los efectos de la discapacidad intelectual (DSM-V - AAIDD).



Porque promueven su independencia.



Porque son imprescindibles para vivir en sociedad.



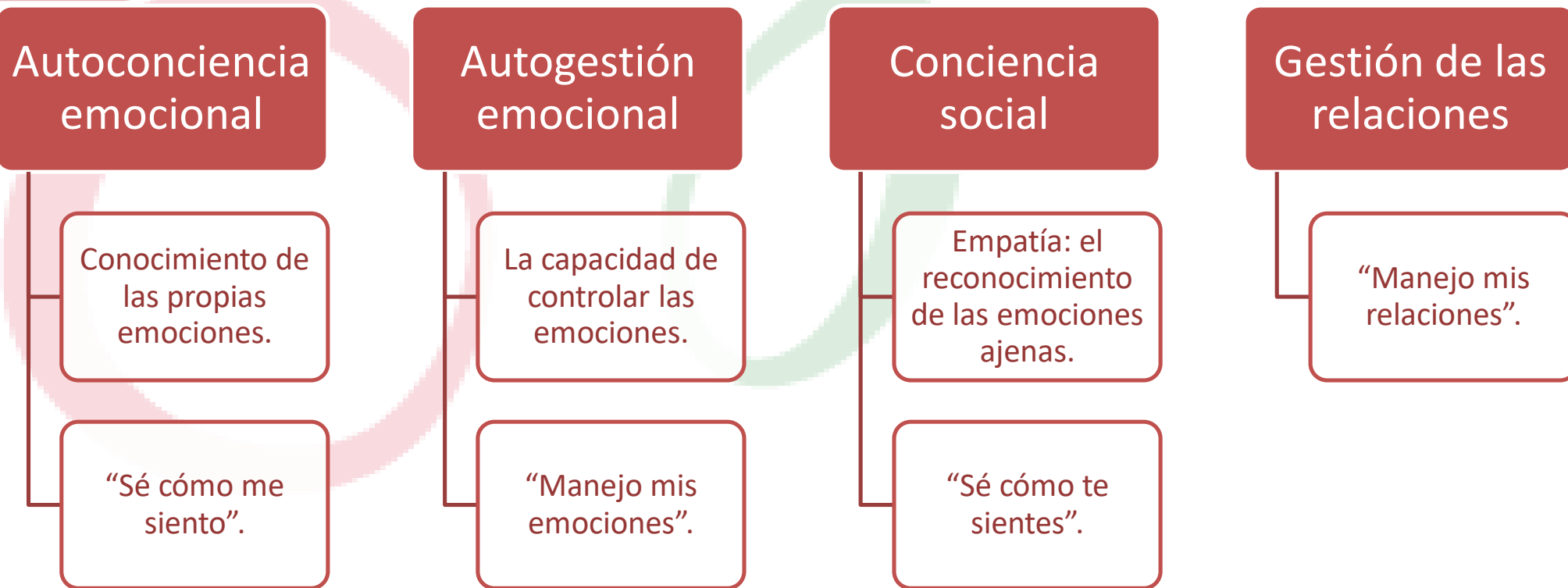
Porque acrecientan su felicidad.



Porque son preventivas.

← IMPORTANCIA DE LA EDUCACIÓN EMOCIONAL →

¿Qué enseñar?





Comunicación, lenguaje y habla

CREEE PARA INCLUIR



Comunicación



Lenguaje



Habla





Comunicación

- Proceso por el que una persona formula y envía un mensaje a otra, quien lo recibe y decodifica.
- Gestos, expresiones faciales, posturas corporales, tonos de voz, imágenes, alfabeto Morse, señales de humo, llanto.

Lenguaje

- Código aprendido mediante interacción social y cultural. Función cognitiva superior.
- Es un código arbitrario que utiliza símbolos para representar objetos y situaciones reales. Palabras, oraciones, conversaciones. Comprensivo y expresivo.

Habla

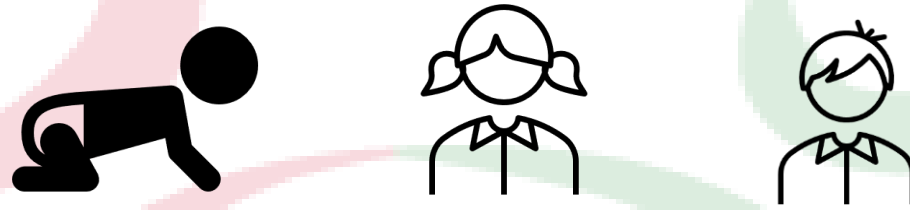
- Es el proceso por el que se producen la voz y los sonidos y se combinan en palabras.
- Implica fuerza, coordinación y ritmo adecuado de movimientos musculares precisos por medio muchos sistemas cerebrales para formular y producir el mensaje hablado

Habilidades cognitivas

- Desarrollo independiente.
- Inter-relación para favorecer otras habilidades.
- Atención, percepción, memoria, funciones ejecutivas.

Factores afectivo motivacionales

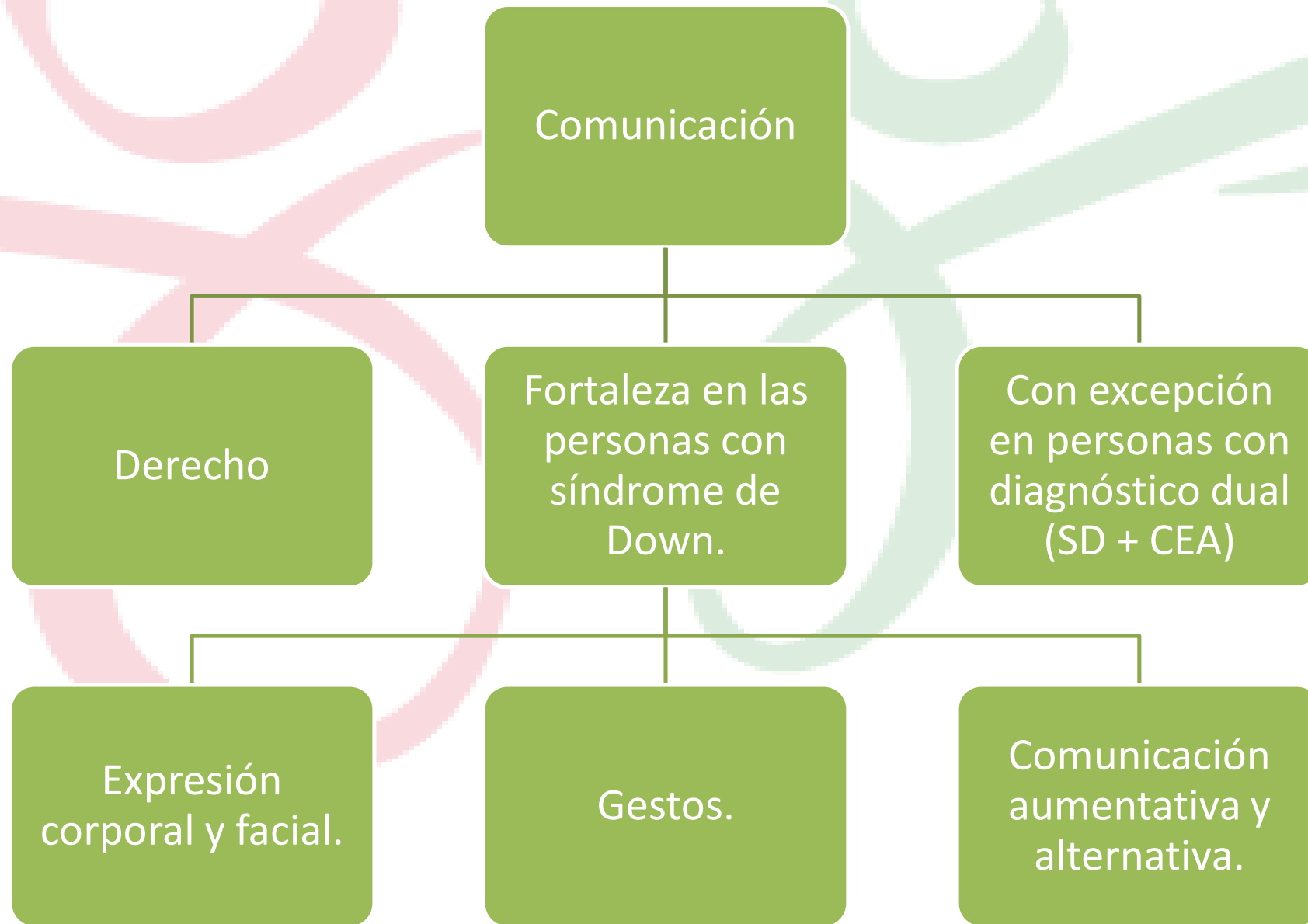
- Curiosidad.
- Motivación.
- Tolerancia a la frustración.
- Necesidad de trabajar de manera autónoma.



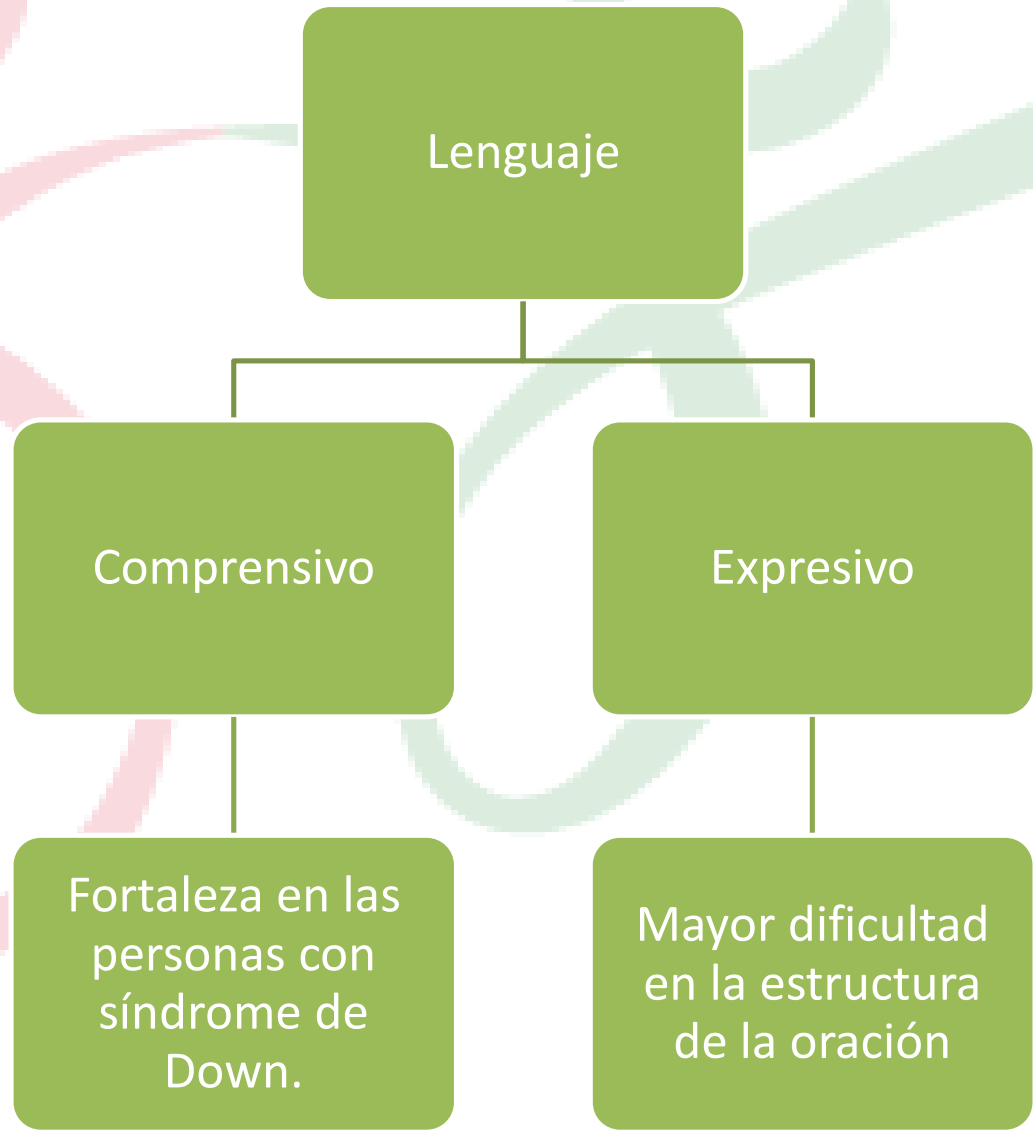
Seres activos mediante procesos interactivos de carácter verbal y no verbal con el entorno

Se desarrolla el lenguaje en sus dimensiones: forma contenido y uso.

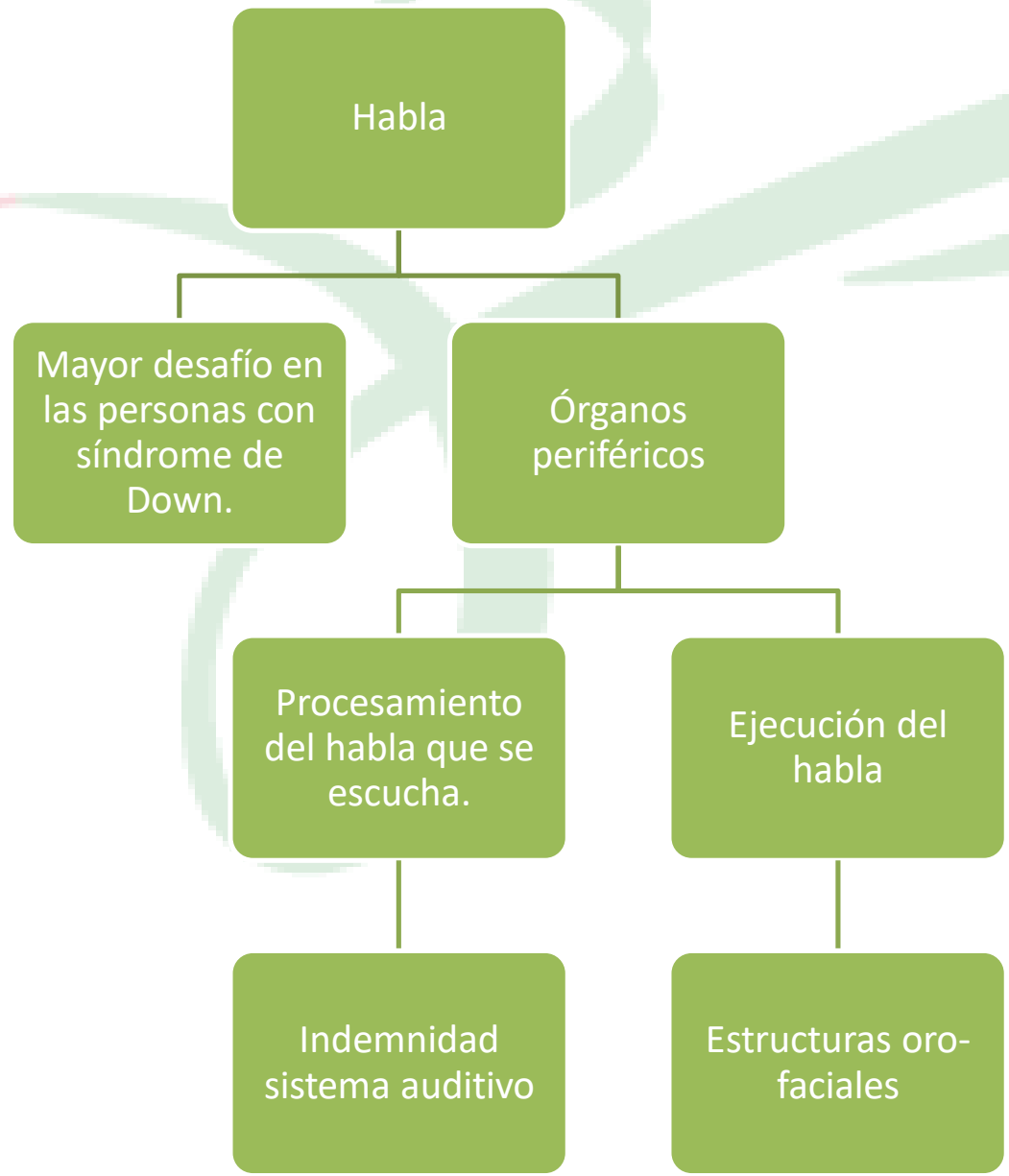
El lenguaje verbal y no verbal nos acompaña e interviene en la mayoría de las actividades, sin que su adquisición y uso parezcan requerir un esfuerzo especial.



En el curso de la adquisición del lenguaje, la comprensión del lenguaje antecede a la expresión y esta diferencia se mantiene en las personas con síndrome de Down.



¡¡¡NUNCA juzgues la capacidad de una persona con síndrome de Down por su habla!!



Desarrollo
del
lenguaje
depende
de

Factores madurativos o neurobiológicos.

Desarrollo socio-afectivo relacional.

Desarrollo cognitivo.

Influencia del entorno.

Interacción social con el adulto.

Función mediadora del adulto.

El lenguaje y el habla se sirven de las mismas redes corticales que otras funciones cognitivas (atención, memoria, tomar decisiones sobre opciones de lenguaje).

Características desarrollo del lenguaje

Evolucionana con lentitud

No es armónico. No evoluciona al mismo ritmo

- En los diferentes componentes (forma, contenido y uso)

Gran variedad interindividual



Habilidades cognitivas

Discapacidad intelectual

Grado variable

Dificultad en el
procesamiento de la
información

En elementos de recepción,
procesamiento y efectores para dar la
respuesta a una situación específica

Procesamiento simultáneo
mejor que el
procesamiento secuencial

Importante para generar estrategias de
intervención

Dificultad abstracción y conceptualización

Importante para generar las estrategias de intervención y apoyo

Dificultad transferencia y generalización

Importante para generar las estrategias de intervención y apoyo

Dificultad para relacionar la información presentada al mismo tiempo

Importante para generar estrategias de intervención y apoyo

Percepción

- Mejor la percepción visual que la auditiva.
- Fortaleza la percepción visual con una aceptable capacidad de orientación espacial.
- Mejor cuando la respuesta es de manera manual, señalando o eligiendo en lugar de hacerlo con palabra.
- Problemas de percepción auditiva: difícil seguimiento de instrucciones. Generalmente lo hacen más por imitación que por auténtica comprensión e interiorización auditiva.
- Umbral de respuesta requiere mayor estimulación para captar la información. Habitación más lenta, que hace que se beneficien en menor medida de los efectos de la repetición de los estímulos.

Motivación

- Tan motivados como los demás niñ@s para una misma edad de desarrollo (Gilmore y Cuskelly, 2011; Glenn et al, 2001).
- Nivel interno de atención o de vigilia, llamado “arousal” puede ser inicialmente más bajo. Capacidad de reacción para dirigirse hacia o para tomar algo que le agrada, puede ser menor.
- Lentitud en la reacción. Puede haber un retraso en el desarrollo de este tipo de motivación, que avanza y progresa a lo largo de los primeros meses y años.
- Acción de personas en este período es decisivo. Introducción sistemática de elementos, formas y acciones motivadoras constituye una parte fundamental de los Programas Atención Temprana.

Atención

- Dificultad focalización y tiempos atencionales.
- Tendencia a la distracción ante estímulos novedosos y diversos.
- Menor capacidad de auto inhibición.
- Varía en función de la motivación e interés por la tarea.
- Influye el estado de salud, grado de cansancio o presencia de estímulos distractores.

Memoria

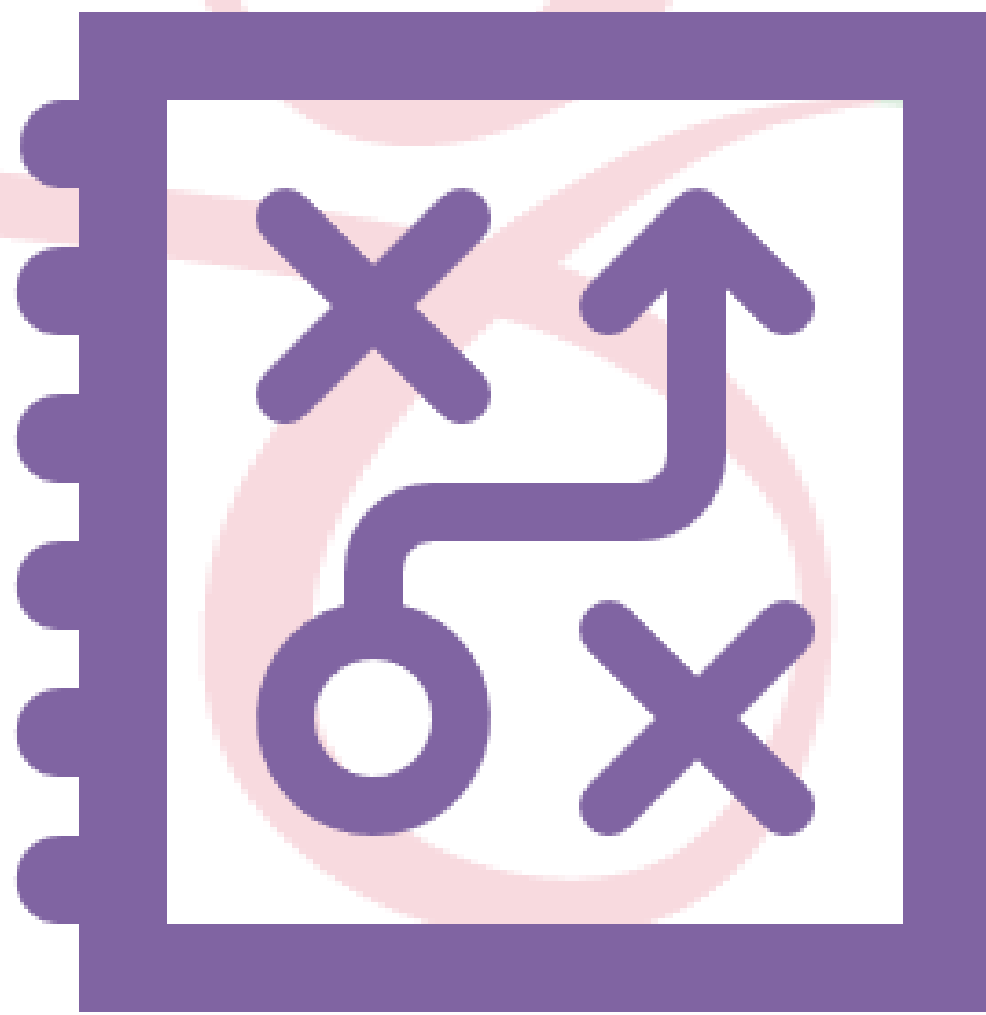
- Mejor memoria visuoespacial que auditivo-verbal (Marcell y Armstrong, 1992).
- Memoria corto plazo: cantidad de estímulos entre 3-4 ítems auditivos y 3-5 imágenes (Ruiz y col, 1998).
- Memoria largo plazo: disminución en la capacidad para consolidar y recuperar la información.
- Más dificultades **memoria explícita o declarativa** (intencional, consciente y requiere esfuerzo) que en la **implícita o no declarativa** (se desarrolla tempranamente y es muy robusta, almacena información sin conciencia de ellos (andar en bicicleta o usar reglas gramaticales).(Flórez, 1999: Flórez y col., 2015).
- **Memoria procedimental y operativa:** mejor desarrollada que la semántica, permite realizar tareas secuenciadas con precisión. Más fácil hacer algo que explicar cómo se hace.
- **Memoria semántica:** relacionada con los significados de las palabras y el conocimiento, tiene una capacidad más limitada, en consonancia con su funcionamiento general (Devenny, 2005), dificultad para retener, evocar y relacionar diferentes informaciones. Sumado a las dificultades de expresión verbal.

Funciones ejecutivas

- Inhibición de la conducta (opuesta a la impulsividad).
- Cambio o capacidad para pasar libremente de una situación a otra y pensar con flexibilidad.
- Control emocional.
- Iniciación de nuevas tareas o actividades.
- Memoria operacional: capacidad para retener la información en nuestra mente con el propósito de cumplir una labor.
- Planificación cognitiva para manejar las exigencias de una tarea orientada al presente y al futuro.
- Organización de materiales y seguimiento de uno mismo.



Estrategias
generales y específicas

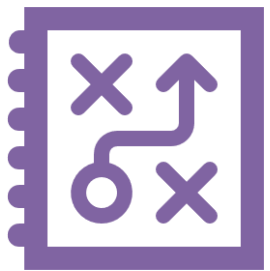


Estrategias Generales



- **Estilo de aprendizaje:**
 - Percepción : ajustes razonables visuales.
 - Dar oportunidad de que la persona sea la que señale, muestre, toque en vez de usar palabras.
 - Imitación.
- **Atención :**
 - Actividades cortas y variadas.
 - Considerar la cantidad de estímulos.
- **Motivación:**
 - Motivar respetando los intereses de las personas.





- Memoria:
 - Repetición del mismo estímulo varias veces para consolidar y luego transferir a diferentes situaciones.
- Funciones ejecutivas:
 - Trabajar la flexibilidad.
 - Anticipación.
- Abstracción:
 - Estímulos concretos.
- Velocidad de procesamiento de la información:
 - Dar tiempo a que genere una respuesta.
 - Variable en cada persona.



Estrategias individuales

Va a
depender
de lo
individual

Contexto socio-cultural.

Contexto familiar.

Contexto escolar.

Experiencias o vivencias propias.

Edad cronológica.

Variabilidad intrapersonal en las diferentes áreas del desarrollo.

A stylized human figure composed of thick, rounded lines. The head is a pink circle, the torso is a pink line, and the arms are pink lines extending outwards. A purple heart is positioned in the center of the torso, and a purple hand is shown at the bottom, reaching upwards towards the heart. The background features a large, light green stylized figure of a person with arms raised, and a pink line that forms a large loop around the central text area.

¡Importante!

Nuestra mirada frente a la educación emocional es poner las estrategias cognitivas, comunicativas, lingüísticas y del habla, al servicio de la alfabetización emocional.

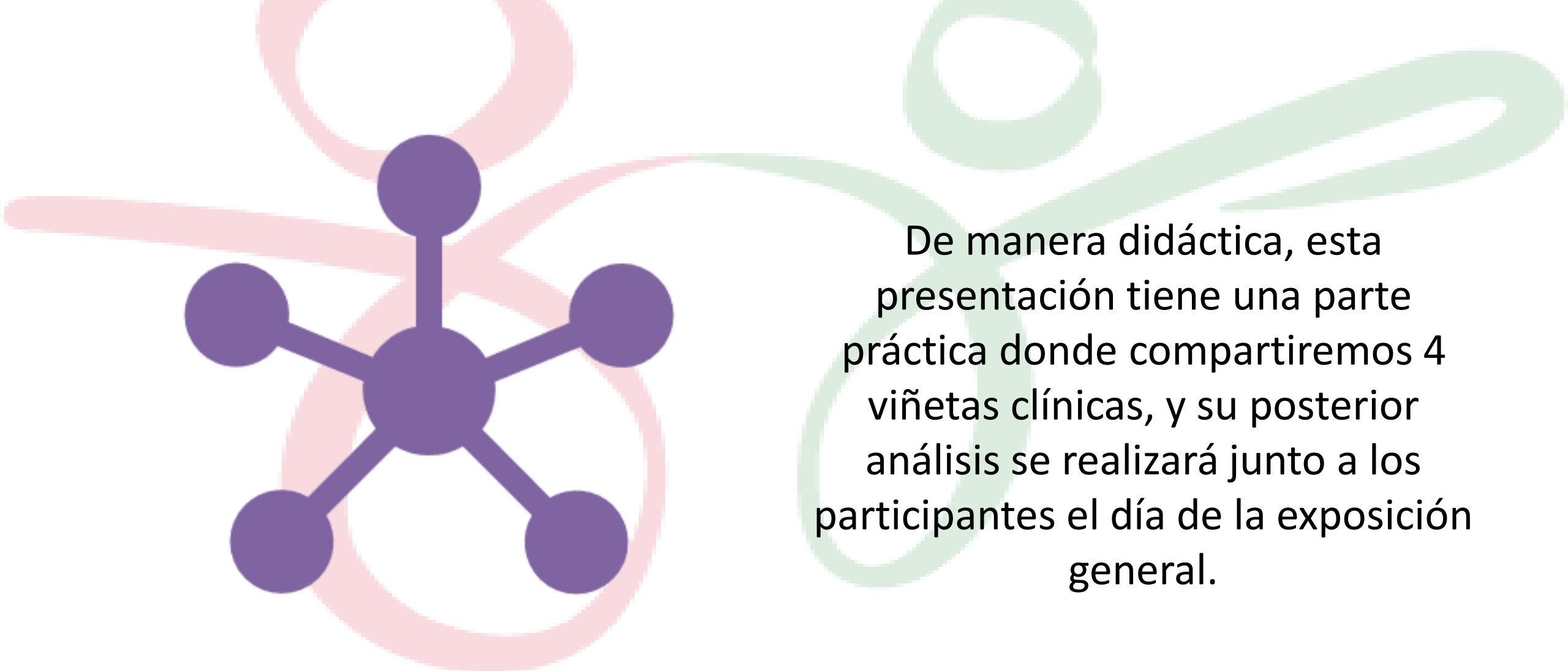
CREEE PARA INCLUIR



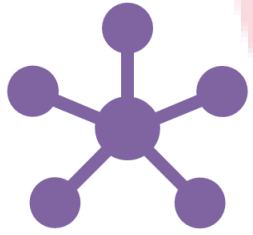
Momento reflexivo,
desde ejemplos prácticos



Todas las historias presentadas acá son inventadas para fines didácticos y para abordar los temas planteados.
Cualquier semejanza con la realidad es pura coincidencia.



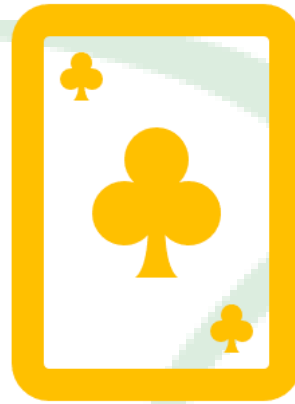
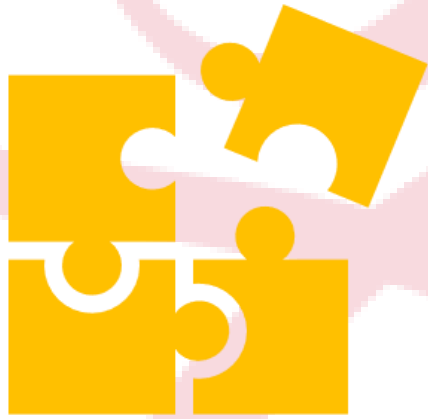
De manera didáctica, esta presentación tiene una parte práctica donde compartiremos 4 viñetas clínicas, y su posterior análisis se realizará junto a los participantes el día de la exposición general.



En este QR encontrarás videos de las viñetas clínicas, que analizaremos en la parte práctica de esta presentación.

Debes escanearlo para acceder a ellos.





Recursos
juegos, libros y flash card

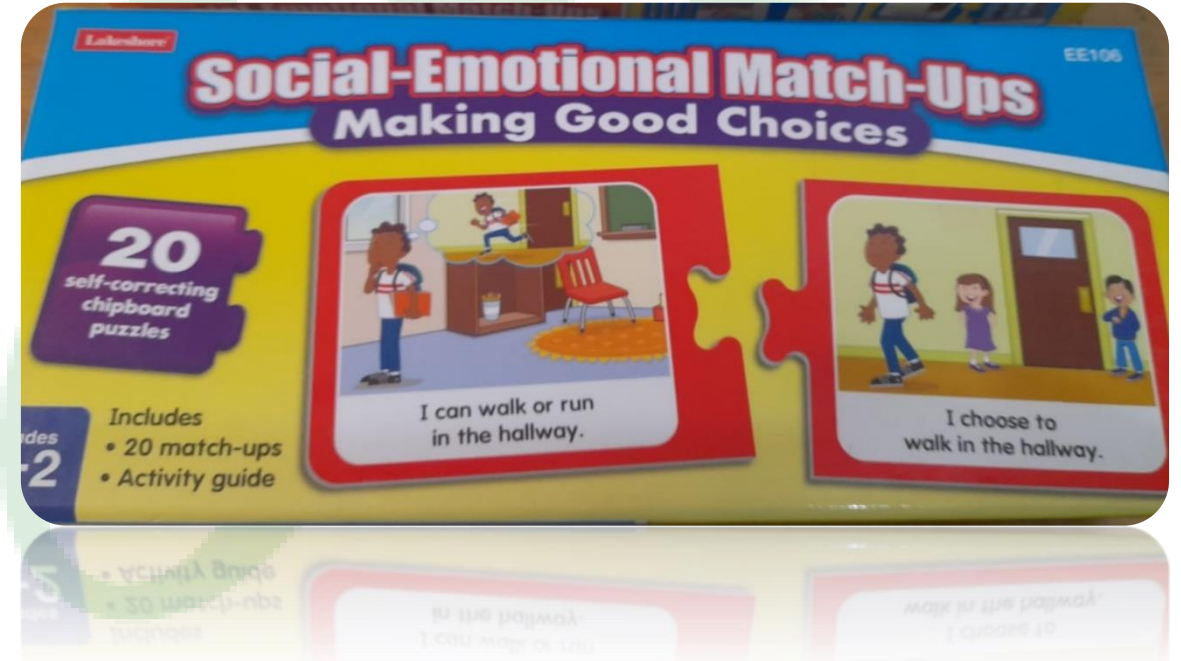
Juegos



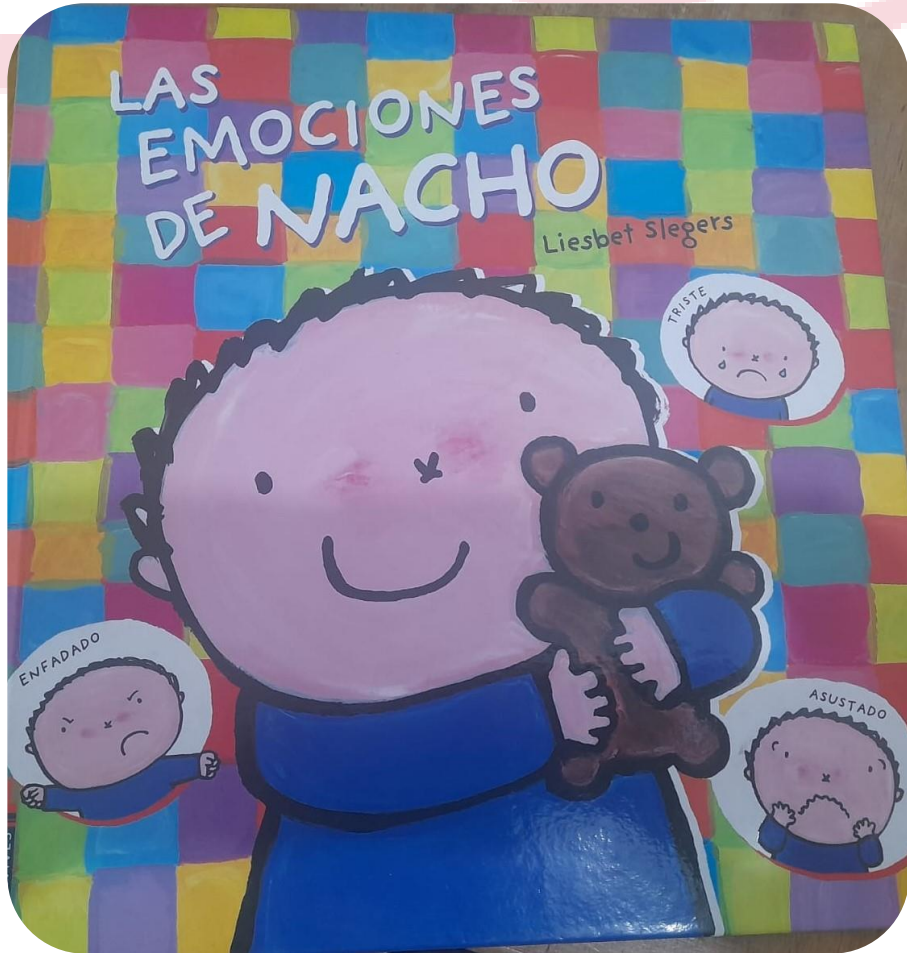
Varios niveles de abstracción:

1. Muñecos que permite imitar las diferentes expresiones faciales y corporales.
2. Carta con expresión del muñeco para poder parear.
3. Carta con foto de cara de niño/a donde se puede identificar la emoción.
4. Situaciones que se pueden relacionar con la emoción.

Juegos



Libros



Liesbet Slegers. "Las emociones de Nacho". 6ª edición. Abril 2017. Traducido por Edelvives. Grupo editorial Luis Vives. 2012.

Libros



Llenas, Anna. "El monstruo de colores". 2012.
Editorial Flamboyant. 2014



Camiruaga, María José. "Clementina y las emociones". Ilustradora Manka Kasha.
1° edición. Chile 2021.

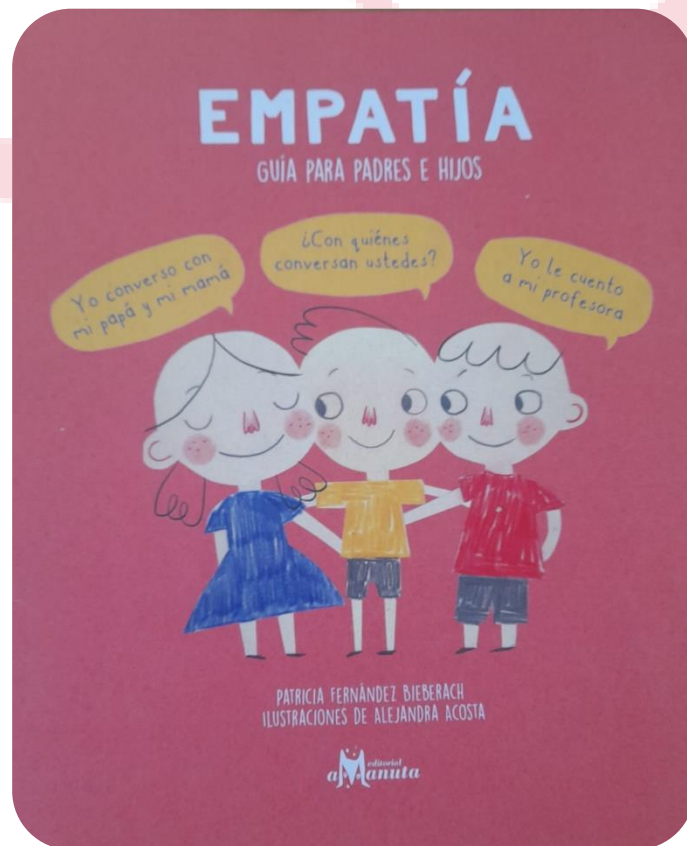
Libros



Kraljic, Helena. "Tengo síndrome de Down. Ilustrado por Maja Lubi. Ediciones Jaguar. 2014.



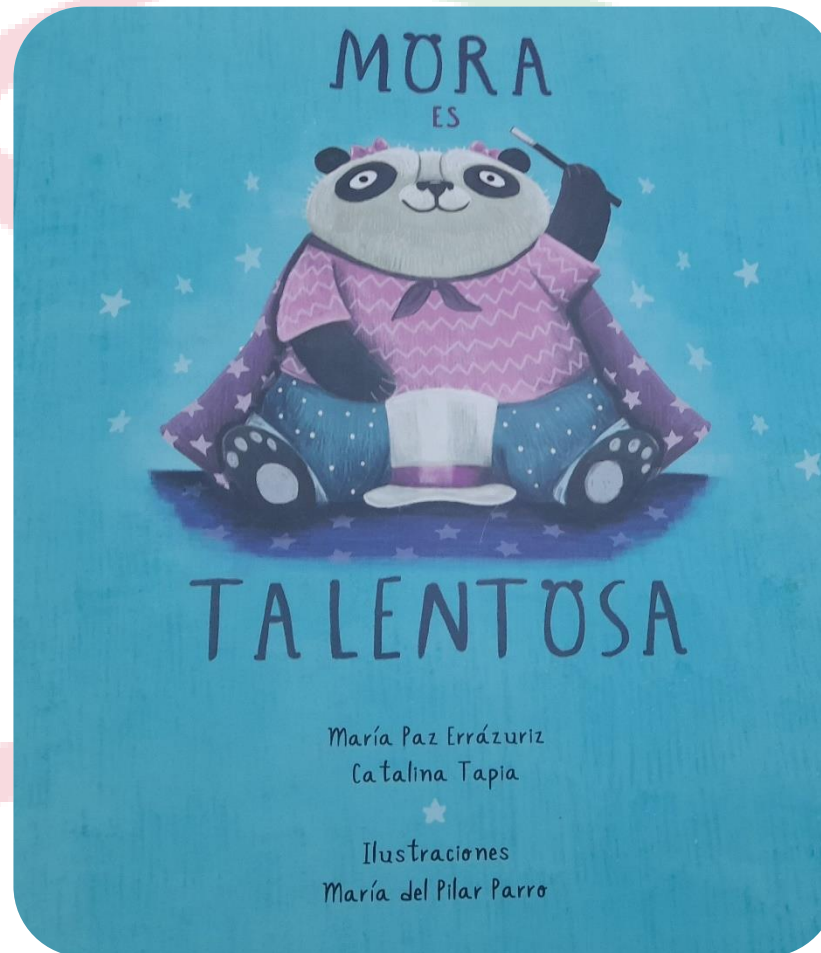
Garcés, María Laura. "Vuela. Una guía para padres extraordinarios". 2017. Ilustraciones de Sozapato. 1ª edición. Luna Luneta. Quito, Ecuador.



Fernández Biederach, Patricia. "Empatía Guía para padres e hijos". Editorial Amanuta. Colección Remolino.

CREEP PARA INCLUIR

Libros



Errázuriz, María Paz; Tapia, Catalina. "Mora es talentosa". Ilustraciones María del Pilar Parro. 1ª Edición. Santiago de Chile. Octubre 2020.



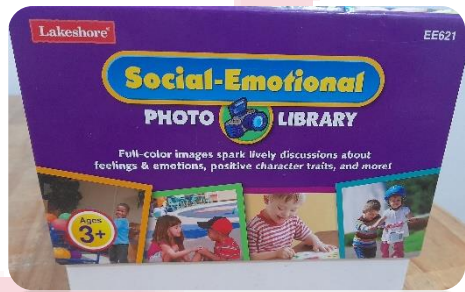
Flash cards



Amigos



Buenas maneras



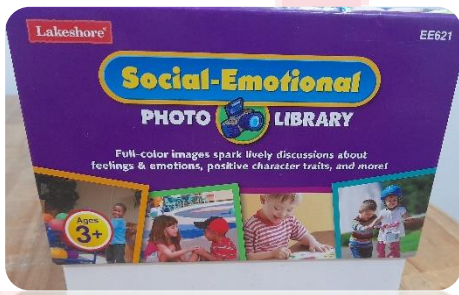
Flash cards



Conductas positivas



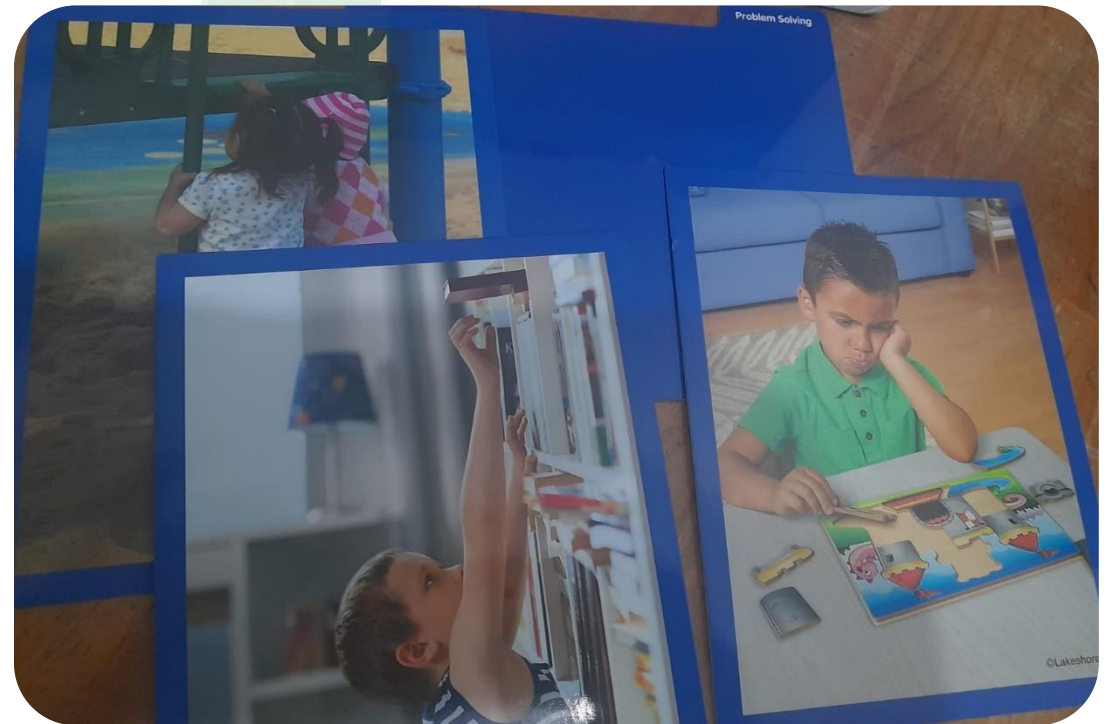
Sentimientos y emociones



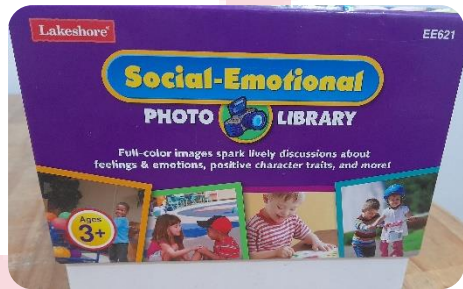
Flash cards



Manejo de emociones



Resolver problemas



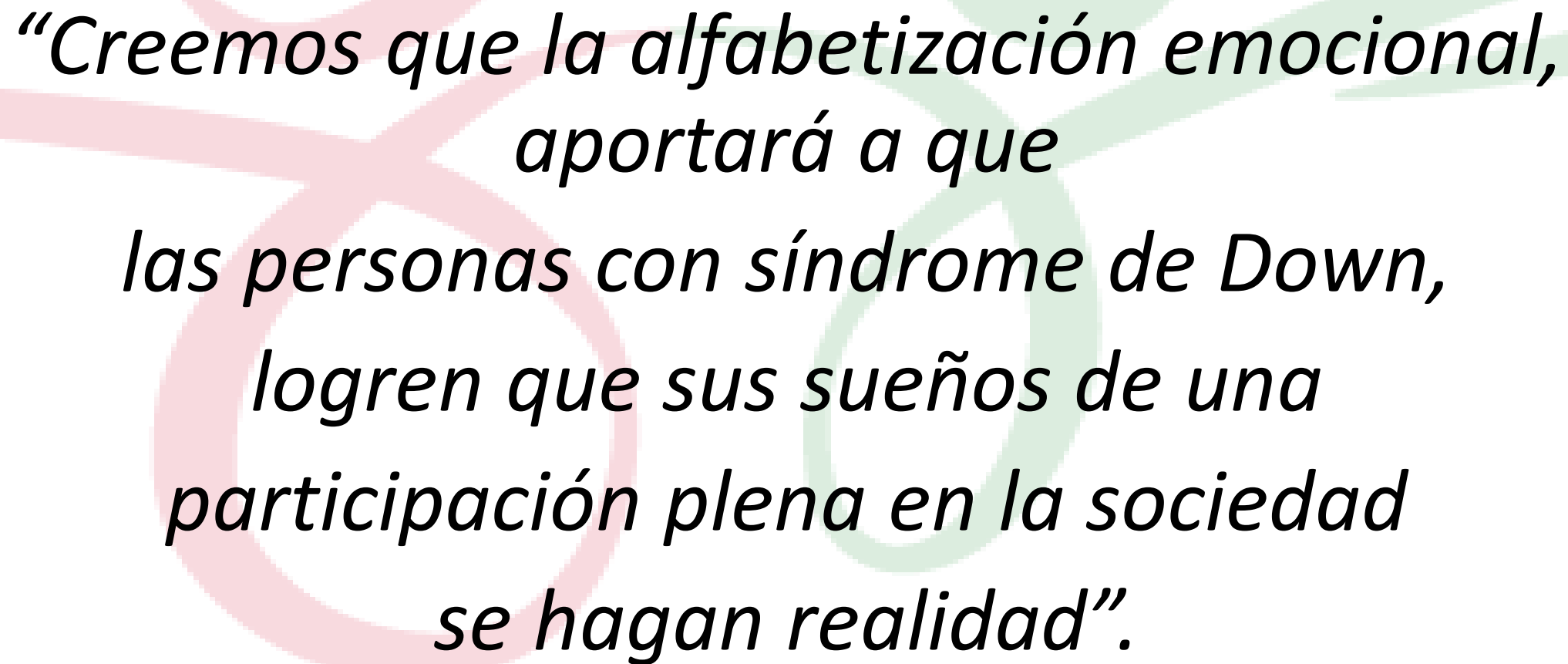
Flash cards



Trabajamos juntos

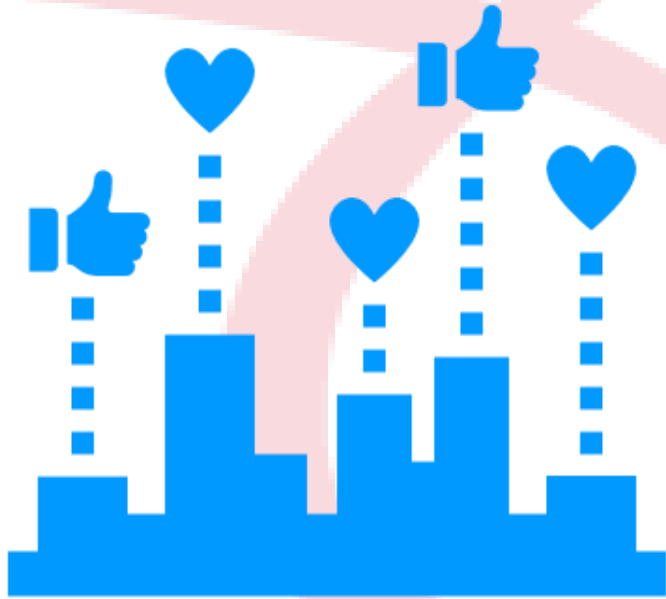


Conclusiones

The background features two stylized human figures. One is pink and the other is green, both with their arms raised in a gesture of joy or achievement. The figures are composed of thick, rounded lines.

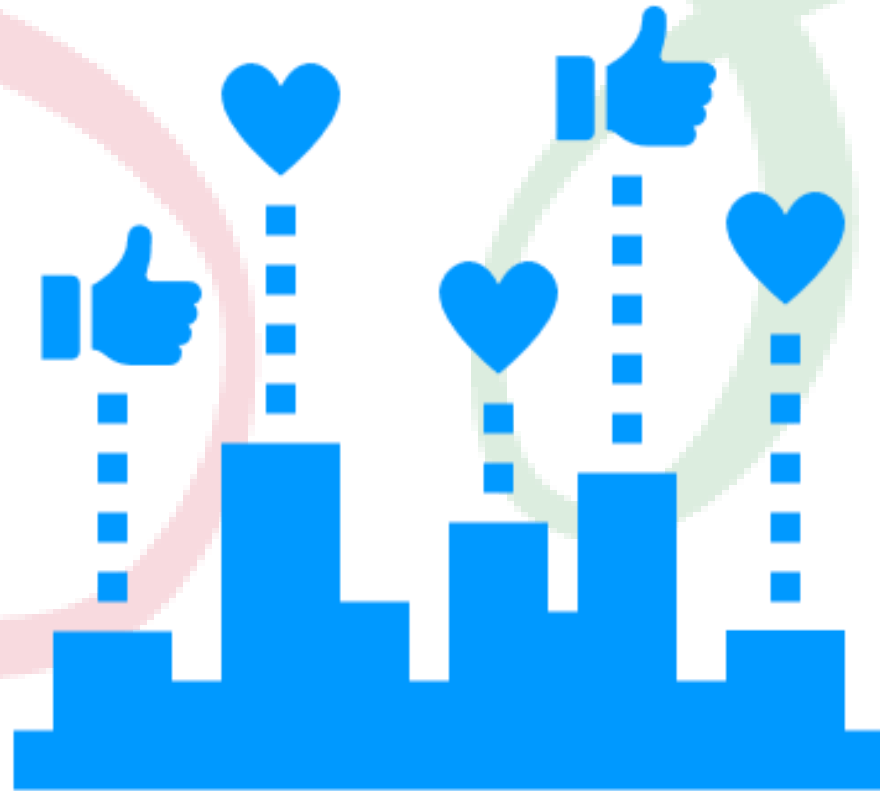
*“Creemos que la alfabetización emocional,
aportará a que
las personas con síndrome de Down,
logren que sus sueños de una
participación plena en la sociedad
se hagan realidad”.*

Agradecimientos



- Juan de Dios Cabrera Gamboa. Videos.
 - jddcgamboa@gmail.com
- Contacto
 - Creer para Incluir:
contactocreerparaincluir@gmail.com
Ig: @creerparaincluir
 - Psicóloga Patricia Vidal:
psicologa.patriciaavidal@gmail.com
 - Fonoaudióloga Fabiana Sevilla
fabiana_Sevilla@hotmail.com

iiii Muchas gracias!!!



CREED PARA INCLUIR

Bibliografía

- Castilla del Pino, C. Teoría de los sentimientos. Tusquets Editores. Barcelona. 2000
- Flórez, Jesús; Garvía, Beatriz; Fernández-Olaria, Roser. “Síndrome de Down: neurobiología, neuropsicología, salud mental. Bases para la intervención en el aprendizaje, la conducta y el bienestar mental”. Fundación Iberoamericana Down 21. CEPE.
- Ruiz Rodríguez, Emilio. “Todo un mundo de emociones. Educación emocional y bienestar en el síndrome de Down”. CEPE.
- Ruiz Rodríguez, Emilio. “Emociones y familia”. XVII Encuentro nacional de familias. IX Encuentro nacional de hermanos de personas con síndrome de Down. Chielana- Sineti Petri. 2017.
- Flórez, Jesús. “La vida adulta en el síndrome de Down”. Fundación Iberoamericana Down21. Primera edición. Febrero 2022.
- Schwartz, M. Psicología Fisiológica. Alambra Editorial. Madrid. 1987